

Boletín Chileno de Herpetología 7: 46-48 (2020)

# Presencia de *Phymaturus maulense* Núñez, Veloso, Espejo, Veloso, Cortés & Araya 2010 (Squamata, Liolemidae) en Paso Fronterizo Vergara, Cordillera del Maule, Chile

Presence of *Phymaturus maulense* Núñez, Veloso, Espejo, Veloso, Cortés & Araya 2010 (Squamata, Liolemidae) in Vergara Border Crossing, Maule mountain range, Chile

Alejandro Piñeiro<sup>1</sup>, Isabel Lobos<sup>1</sup>, Pablo Fibla<sup>2</sup>, Marta Fuentealba<sup>3</sup> & Luis Pastenes<sup>1,3\*</sup>

<sup>1</sup> Laboratorio de Genética y Microevolución, Facultad de Ciencias Básicas, Universidad Católica del Maule, Talca, Chile.

<sup>2</sup> Laboratorio de Genética y Evolución, Facultad de Ciencias, Universidad de Chile, Santiago, Chile.

<sup>3</sup> Departamento de Biología y Química, Facultad de Ciencias Básicas, Universidad Católica del Maule, Talca, Chile.

\* Correspondencia a: lpastenes@ucm.cl

**Resumen.** Este trabajo documenta la presencia del lagarto *Phymaturus maulense* en el sector altoandino de la ruta chilena J-55, conocido como "Paso Internacional Vergara", Región del Maule. El hallazgo implica una extensión distribucional de esta especie en aproximadamente 62 km al nororiente de la localidad tipo, correspondiente a la formación geológica de Enladrillado localizada en la Reserva Nacional Altos de Lircay.

**Palabras clave:** Cordillera de Los Andes, Endémico, Matuasto

**Abstract.** This work documents the presence of the *Phymaturus maulense* lizard in a high Andean area of the Chilean route J-55, known as "Vergara Border Crossing", Maule Region. The finding implies a distributional extension of this species in approximately 62 km northeast of the type locality, corresponding to the Enladrillado geological formation located in the Altos de Lircay National Reserve.

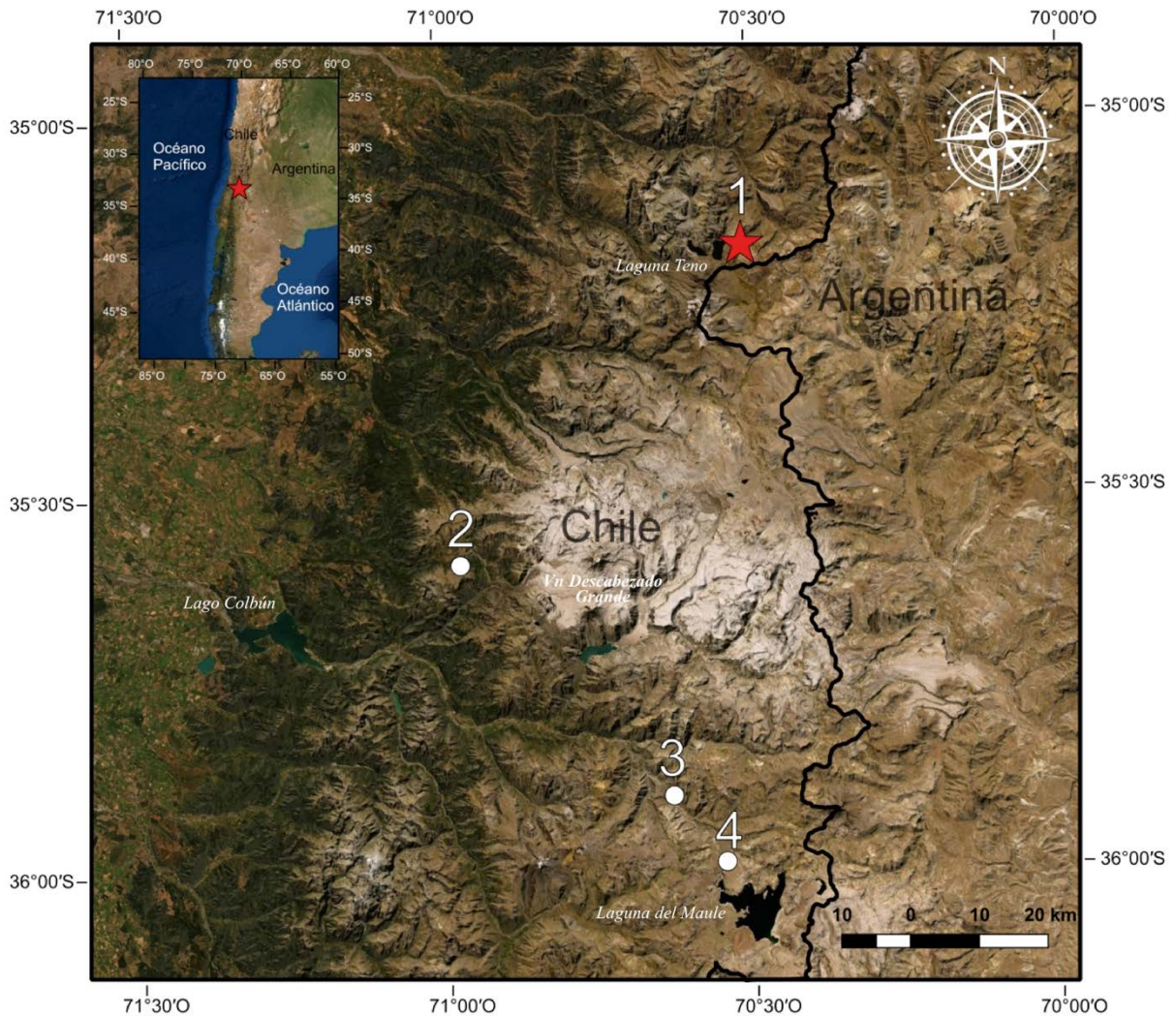
**Keywords:** Andes mountain range, Endemic, Matuasto

El género *Phymaturus* es un grupo de lagartos vivíparos y herbívoros que habitan en las laderas rocosas orientales y occidentales de la Cordillera de Los Andes, incluyendo sectores rocosos de la Patagonia (Lobo y Quinteros 2005). Estos lagartos se caracterizan por presentar caracteres morfológicos exclusivos, como cabeza y cuerpo anchos y comprimidos dorso-ventralmente, cabeza equilátera y corta, extremidades robustas y cortas, pliegues laterales de la piel nugal con bolsas llenas de grasa y cola con verticilos regulares de escamas espinosas (Etheridge 1995). En Chile, actualmente se consideran siete especies endémicas de este género, las cuales se distribuyen entre las regiones de Coquimbo y del Biobío (Núñez et al. 2010, Troncoso-Palacios y Lobo 2012, Troncoso-Palacios et al. 2013, Troncoso-Palacios y Esquerré 2014, González-Gutiérrez 2016).

*Phymaturus maulense* Núñez, Veloso, Espejo, Veloso, Cortés & Araya 2010, conocido como "matuasto del Maule", es una especie endémica de la cordillera maulina que ha sido registrada en la

formación geológica de Enladrillado (Reserva Nacional Altos de Lircay), en Baños del Campanario y en las proximidades de la Laguna del Maule (Núñez et al. 2010, Troncoso-Palacios y Lobo 2012). Existe un registro histórico para esta especie en la cordillera de Curicó, documentado en el año 1903 (Bürger 1907), sin embargo, no se especifica el lugar del avistamiento. Este lagarto posee hábitos saxícolas, prefiriendo como refugio laderas con rocas de gran tamaño y profundas grietas, situadas entre los 1.570 y 2.189 metros de altitud (Núñez et al. 2010, Troncoso-Palacios y Lobo 2012). Su categoría de conservación IUCN es "Preocupación Menor" (Espejo 2016), pero la legislación chilena lo ha clasificado "En Peligro" de acuerdo al DS16/2016 MMA del 12mo Proceso de Clasificación de Especies Silvestres (Reglamento de Clasificación de Especies 2016).

El presente artículo reporta el hallazgo del lagarto *Phymaturus maulense* en el límite fronterizo de la ruta cordillerana J-55, conocida como "Paso Internacional Vergara", Comuna de Romeral, Región del Maule, Chile (Fig. 1 y Tabla 1). El registro se realizó el 22 de enero

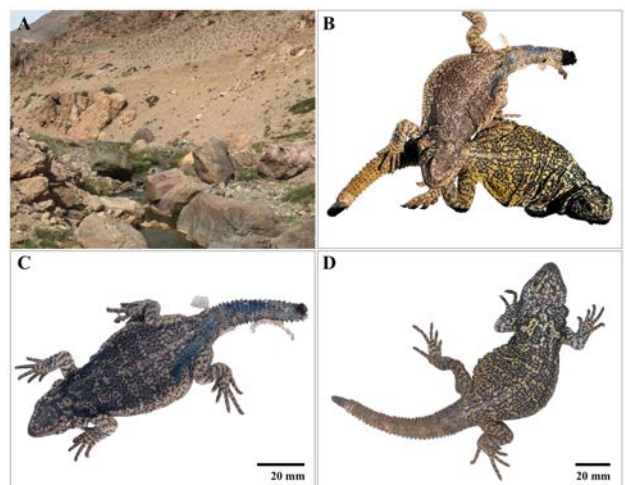


**Figura 1.** Imagen satelital ESRI que muestra el sitio del hallazgo de *Phymaturus maulense* en territorio chileno (estrella roja). 1–4, puntos de registro (ver Tabla 1). Línea sólida negra, límite fronterizo internacional; círculos blancos, localidades históricas.

de 2019, alrededor de las 16:45 horas. Dos especímenes fueron avistados en una ladera rocosa (Fig. 2A) entre la ruta J-55 y el cauce del estero, tributario del río Teno, a una altitud de 2.381 metros y a unos 2,5 km del límite internacional con Argentina. Los especímenes correspondían a un macho y una hembra adultos (Fig. 2B), los cuales se encontraban guarecidos bajo grandes rocas fisuradas, a una distancia no mayor de cinco metros uno del otro. Los ejemplares fueron fotografiados y se les midió su longitud hocico-cloaca (LHC). Las fotografías fueron depositadas en la colección del Museo Nacional de Historia Natural de Chile (MNHN).

La inspección visual de ambos especímenes permitió identificar caracteres diagnósticos que adscriben a estos ejemplares a *Phymaturus maulense*. La hembra analizada (Fig. 2C), con una LHC de 83 mm, presentó coloración dorsal café-grisácea, con múltiples y finas reticulaciones de color negro. Su zona ventral exhibió coloración café-grisácea uniforme, con un reticulado negruzco solo en la región gular. En la zona cloacal se observó ocho poros precloacales pequeños, ordenados en línea y de color amarillo pálido (Fig. 3A). Este ejemplar presentó indicios de muda de piel reciente en la región caudal (zona cloacal y cola). Según Núñez et al. (2010), *P. maulense* se diferencia del resto de las especies chilenas del género debido a que las hembras poseen poros precloacales (carácter diagnóstico), a excepción de *P. damasense*, especie propuesta como sinónima de *P. maulense* por Troncoso et al. (2018). Este carácter

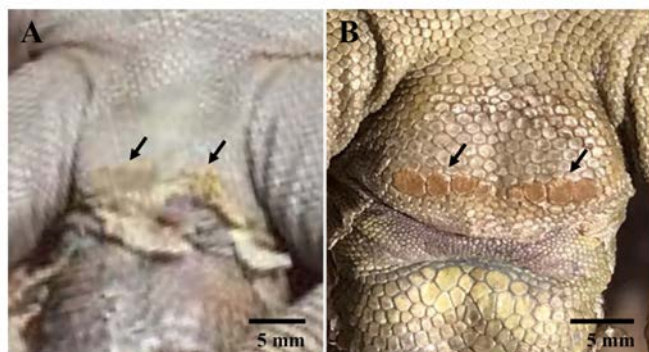
diagnóstico también permite diferenciar a *P. maulense* con la especie *P. loboi*, la cual no exhibe poros precloacales (Troncoso et al. 2018).



**Figura 2:** A) Fotografía del paisaje donde se hallaron los especímenes de *Phymaturus maulense*. Este hábitat corresponde a una ladera rocosa, acotada por la ruta internacional J-55 y el lecho del estero. B) Fotografía de los especímenes macho y hembra encontrados (MNHN 5840). C) Vista dorsal de la hembra (MNHN 5841). D) Vista dorsal del macho (MNHN 5842). Fotografías A y C de Isabel Lobos; B y D de Marta Fuentealba.

**Tabla 1:** Registros históricos de *P. maulense*, incluyendo a la localidad reportada en este estudio. PR, puntos de registro (ver Fig. 1). Datum WGS-84.

PR	Nombre de Localidad	Latitud (S)	Longitud (O)	Altitud (m)	Fuente del Registro
1	Paso Internacional Vergara	35°10'	70°30'	2.381	Este manuscrito
2	Enladrillado (R.N. Altos de Lircay)	35°35'	70°58'	2.189	Núñez et al. 2010
3	Baños del Campanario	35°54'	70°38'	1.570	Troncoso-Palacios y Lobo 2012
4	Laguna del Maule	35°59'	70°33'	2.180	Troncoso-Palacios y Lobo 2012



**Figura 3:** A) Vista ventral de la sección cloacal de la hembra. B) Vista ventral de la sección cloacal del macho. Las flechas indican la posición de los poros precloacales en ambos ejemplares. Fotografía A de Isabel Lobos; B de Marta Fuentealba.

Por otra parte, el ejemplar macho (Fig. 2D) presentó una LHC de 102 mm y coloración dorsal verde-amarillenta con un fino reticulado de color gris oscuro y una cola amarillenta y más clara que el cuerpo. La zona ventral mostró coloración verde-amarillenta uniforme y una región gular negra, con el cuello fuertemente plegado y más ancho que la cabeza. Su región cloacal (Fig. 3B) era semilunar, con el labio anterior retro-curvado, exhibiendo claramente ocho poros precloacales ordenados en fila y de color amarillo-anaranjado, tal como lo informan Núñez et al. (2010). Troncoso-Palacios y Lobo (2012) señalan que el patrón de dicromatismo sexual observado en especímenes adultos es característico de esta especie.

El presente registro ampliaría la distribución geográfica de *Phymaturus maulense* en aproximadamente 62 km al nororiente de la localidad tipo, la cual corresponde a la formación geológica de Enladrillado, Reserva Nacional Altos de Lircay (Tabla 1). Sin duda, este hallazgo permitirá actualizar los datos de distribución para la especie y contribuir con ello al estudio de sus poblaciones.

## Agradecimientos

Agradecemos al personal de custodia de la Aduana Paso Internacional Vergara, en especial al señor M. Zúñiga quien gestionó el permiso de ingreso para trasladarse hasta el sector del hallazgo.

## Referencias

- BÜRGER O (1907) Estudios sobre reptiles chilenos. Anales de la Universidad de Chile 121: 149-155.
- ETHERIDGE RE (1995) Redescription of *Ctenoblepharys adspersa* Tschudi, 1845, and the taxonomy of Liolaeminae (Reptilia: Squamata: Tropicuridae). American Museum Novitates 3142: 1-34.
- ESPEJO P (2016) *Phymaturus maulense*. The IUCN Red List of Threatened Species 2016: e.T56250011A56250046. <https://dx.doi.org/10.2305/IUCN.UK.2016-1.RLTS.T56250011A56250046.en> [Visitado el 9 de junio de 2020]
- GONZÁLEZ-GUTIÉRREZ P (2016) Registro de una población de *Phymaturus* (Squamata, Liolaemidae) en los alrededores de Farellones, Región Metropolitana. Boletín Chileno de Herpetología 3: 28-29.

LOBO F & QUINTEROS S (2005) A morphological approach on the phylogenetic relationships within the genus *Phymaturus* (Iguania: Liolaemidae). The description of four new species of Argentina. Papéis Avulsos de Zoologia 45(13): 143-177.

NÚÑEZ H, VELOSO A, ESPEJO P, VELOSO C, CORTÉS A & ARAYA S (2010) Nuevas especies de *Phymaturus* (grupo “*palluma*”) para la zona cordillerana central de Chile (Reptilia, Sauria, Liolaemidae). Boletín del Museo Nacional de Historia Natural de Chile 59: 41-74.

REGLAMENTO DE CLASIFICACIÓN DE ESPECIES (2016) 12mo Proceso de Clasificación de Especies Silvestres. Ministerio de Medio Ambiente (MMA), Chile.

TRONCOSO-PALACIOS J & LOBO F (2012) A new species of *Phymaturus* (Iguania: Liolaemidae) of the *palluma* group from Central Chile. Cuadernos de Herpetología 26(2): 69-78.

TRONCOSO-PALACIOS J, LOBO F, ETHRRIDGE R, ACOSTA J & LASPIUR A (2013) The rediscovery of *Oplurus bibronii* Guichenot, 1848 a valid species of the liolaemid genus *Phymaturus* (Iguania: Liolaemidae). Zootaxa 3652(5): 547-561.

TRONCOSO-PALACIOS J & ESQUERRÉ D (2014) A new species of *Phymaturus* of the *P. mallimaccii* Group from the Andes of central Chile. Phyllomedusa 13(1): 3-15.

TRONCOSO-PALACIOS J, FERRI-YÁÑEZ F, LASPIUR A & AGUILAR C (2018) An updated phylogeny and morphological study of the *Phymaturus vociferator* clade (Iguania: Liolaemidae). Zootaxa 4441(3): 447-466.

Recibido: Junio 2020

Aceptado: Octubre 2020

Publicado: Diciembre 2020

Editor en jefe: Damien Esquerré

Editor asociado: Margarita Ruiz De Gamboa